



中测通标  
ZHONGCETONGBIAO



# 检测报告

报告编号: ZCTBJB22120001QQ3-08 (共 9 页)

委托单位: 厦门日臻动力电源科技有限公司

受检单位: 厦门日臻动力电源科技有限公司

项目名称: 年度环境监测

项目类别: 废气

中测通标 (厦门) 检测技术有限公司



# 检测报告

## 声明:

1. 本报告不得涂改、增删, 无签发人签字无效。
2. 本报告无中测通标(厦门)检测技术有限公司专用章、骑缝章无效。
3. 除全文复制外, 未经本公司书面批准不得部分复制报告。
4. 本报告检测结果仅对被测地点、对象及当时情况有效, 送样委托检测结果仅对所送委托样品有效。
5. 本报告未经同意不得作为商业广告使用。
6. 除客户特别申明并支付样品管理费, 所有超过标准规定时效期的样品均不再做留样。
7. 对本报告有疑议, 请在收到报告15个工作日内与本公司提出, 逾期无申请的, 视为认可检测报告。

地 址: 厦门市翔安区舩山东二路809号第三层之三

邮政编码: 361100

服务热线: 0592-7299250

传 真: 0592-7299250



# 检测报告

## 四、分析方法、使用仪器及检出限

项目类别	检测项目	分析方法	使用仪器及型号	仪器编号	检出限
空气和 废气	非甲烷 总烃	固定污染源废气 总烃、甲烷和非甲烷总烃 的测定 气相色谱法 HJ 38-2017	GC9900 气相色谱仪	ZCTBSB0088	0.07 mg/m <sup>3</sup>
			ZR-3061 型手持式 烟气流速检测仪	ZCYQ0084	
	非甲烷 总烃	环境空气 总烃、甲烷和 非甲烷总烃的测定 直接进样-气相色谱法 HJ 604-2017	GC9900 气相色谱仪	ZCTBSB0088	0.07 mg/m <sup>3</sup>
	颗粒物 (TSP)	环境空气总悬浮颗粒物 的测定 重量法 GB/T 15432-1995 及修改单	CP214 电子天平	ZCTBSB0027	0.001 mg/m <sup>3</sup>
			NVN-800S 恒温恒湿 称量系统	ZCTBSB0096	
			ZR-3924 环境空气 颗粒物综合采样器	ZCYQ0113、 ZCYQ0114、 ZCYQ0115、 ZCYQ0116	
ZR-3922 环境空气 颗粒物综合采样器			ZCYQ0013		

## 五、检测结果

### (1) 固定污染源废气

采样日期	2022-12-08						
样品编号	ZCFL0001E01~E03						
采样点位	DA001 出口 E#						
检测项目	检测结果				参考 限值 <sup>①</sup>	数据 单位	
	第一次	第二次	第三次	平均值			
标干流量	748	798	766	771	/	m <sup>3</sup> /h	
非甲烷总烃	实测浓度	0.76	0.76	0.74	0.75	60	mg/m <sup>3</sup>
	排放速率	0.00057	0.00061	0.00057	0.00058	1.8	kg/h
参考限值	①:《厦门市大气污染物排放标准》(DB35/323-2018)“表 2 生产工艺废气中有机气态污染物(排气筒)排放限值-其他行业”。						
备注	“/”表示无此项要求; 排气筒高度为 25m。						

# 检测报告

## (2) 无组织废气

采样日期	2022-12-08							
样品编号	ZCEL0001A01~D08							
检测项目	频次	检测结果				最大测量值	参考限值 <sup>②</sup>	数据单位
		上风向 A#	下风向 B#	下风向 C#	下风向 D#			
非甲烷总烃	第一次	0.32	0.51	0.46	0.51	0.56	2.0	mg/m <sup>3</sup>
	第二次	0.39	0.47	0.48	0.47			
	第三次	0.32	0.42	0.47	0.48			
	第四次	0.37	0.56	0.55	0.43			
颗粒物 (TSP)	第一次	0.117	0.200	0.233	0.217	0.250	0.5	mg/m <sup>3</sup>
	第二次	0.133	0.167	0.200	0.233			
	第三次	0.100	0.183	0.250	0.200			
	第四次	0.150	0.217	0.217	0.217			
参考限值	②:《厦门市大气污染物排放标准》(DB35/ 323-2018)“表 1 生产工艺废气中无机气态污染物、颗粒物排放限值、表 3 生产工艺废气中有机气态污染物无组织排放监控浓度限值-单位周界”。							

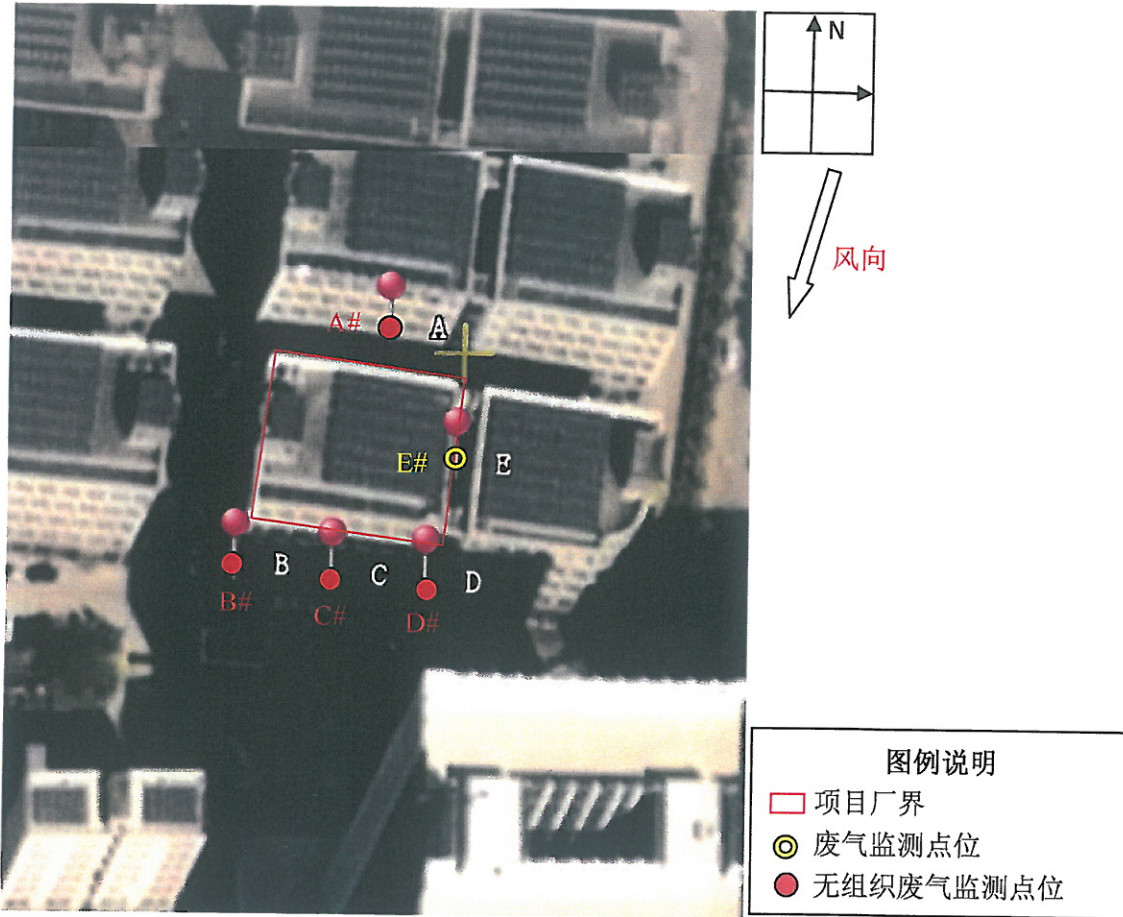
# 检测报告

附: 检测点位气象参数

检测日期	检测点位	检测时段	温度℃	气压 kPa	湿度%	风速 m/s	风向
2022-12-08	上风向 A#	08:37-09:37	17.9	100.8	60.7	1.3	东北
		09:39-10:39	18.7	100.6	60.0	1.2	东北
		10:41-11:41	19.6	100.5	59.6	1.2	东北
		13:02-14:02	20.3	100.3	58.6	1.1	东北
	下风向 B#	08:39-09:39	17.9	100.8	60.7	1.3	东北
		09:41-10:41	18.7	100.6	60.0	1.2	东北
		10:43-11:43	19.6	100.5	59.6	1.2	东北
		13:04-14:04	20.3	100.3	58.6	1.1	东北
	下风向 C#	08:41-09:41	17.9	100.8	60.7	1.3	东北
		09:43-10:43	18.7	100.6	60.0	1.2	东北
		10:45-11:45	19.6	100.5	59.6	1.2	东北
		13:06-14:06	20.3	100.3	58.6	1.1	东北
	下风向 D#	08:43-09:43	17.9	100.8	60.7	1.3	东北
		09:45-10:45	18.7	100.6	60.0	1.2	东北
		10:47-11:47	19.6	100.5	59.6	1.2	东北
		13:08-14:08	20.3	100.3	58.6	1.1	东北

# 检测报告

## 六、采样点位图及点位信息



类别	点位编号	点位名称	经度	纬度	样品状态
无组织 废气	A#	上风向	118° 13' 41.79"	24° 39' 49.86"	气袋、滤膜; 正常、能测
	B#	下风向	118° 13' 40.83"	24° 39' 48.49"	
	C#	下风向	118° 13' 41.44"	24° 39' 48.44"	
	D#	下风向	118° 13' 42.03"	24° 39' 48.40"	
废气	E#	DA001 出口	118° 13' 42.22"	24° 39' 49.22"	

# 检测报告

## 七、以下为我司现场采样监测照片

上风向 A#



下风向 B#



下风向 C#



下风向 D#



DA001 出口 E#



# 检测报告

## 八、资质证书



.....报告结束.....